

1 个)、云南(西双版纳, 850-1600m, 1957.VI.27-1959.VII.26, 114 个, 580-700m, 1993.IX.9-1994.III.31, 3 个; 金平, 400m, 1956.IV.24, 1 个; 澜沧, 1400m, 1957.VIII.8, 3 个; 车里, 650m, 1957.IV.26, 2 个; 曼卡, 1957.X.12, 2 个; 昆明, 1900m, 1958.IV.24, 1 个; 高丽贡山, 700m, 1958.VIII.24-25, 2 个)。

分布 浙江、福建、江西、湖北、湖南、广西、海南、四川、云南、台湾; 尼泊尔, 印度; 东南亚, 澳洲区。

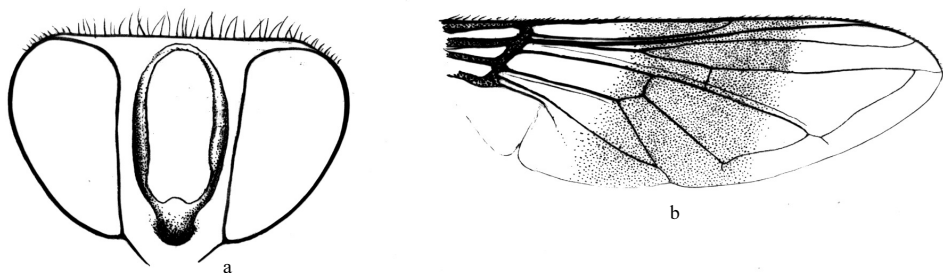


图 71 斑翅食蚜蝇 *Dideopsis aegrota* (Fabricius)

a. 口孔 (oral pore) b. 翅 (wing)

## 22. 囊食蚜蝇属 *Doros* Meigen, 1803

*Doros* Meigen, 1803: 274. Type species: *Syrphus conopseus* Fabricius, 1775 (des. Westwood, 1840: 136).

*Bacchiopsis* Matsumura, 1916: 208. Type species: *Bacchiopsis vespiformis* Matsumura, 1916 (mon.) [= *conopseus* (Fabricius, 1775)].

属征 体中至大型, 长, 粗壮, 具短毛, 似胡蜂。复眼裸。中突宽短。触角小, 第 3 节略宽于第 2 节。腹侧片上、下毛斑宽分离; 后胸腹板裸。腹部两侧平行或明显具柄, 背面拱, 边明显。翅前缘明显变褐。

分布 古北区, 新北区。全世界共 3 种。

我国有描述的种类仅 1 种。

### (100) 棕翅囊食蚜蝇 *Doros conopseus* (Fabricius, 1775) (图 72, 图版 II: 15)

*Syrphus conopseus* Fabricius, 1775: 768.

*Musca profuges* Harris, 1780: 81.

*Syrphus coarctatus* Panzer, 1797: 22.

*Doros bipunctatus* Mik, 1885: 328.

*Doros destillatorius* Mik, 1885: 53.

*Bacchiopsis vespiformis* Matsumura, 1916: 207.

*Doros conopseus* (Fabricius, 1775): Peck, 1988: 18; Huang *et al.*, 1996: 141-142.

体长 15mm, 狭长。

**雄性** 头顶三角黑色, 具黄毛; 额具 1 黑褐色三角形大斑, 斑两侧略向颜部延伸, 仅两侧为淡黄色狭条, 额后部被长黄毛, 前部具黑色短毛; 颜黄色, 中部具马蹄形黑褐斑, 中突黄色, 有时亦为黑色, 颜毛与底色一致, 中突裸。触角红棕色, 基节黑色; 芒裸, 基半部红棕色, 端半部黑色。中胸背板黑或黑褐色, 略具光泽, 刻点细小, 短卧毛棕黄色; 背板前部正中具 1 对淡色粉被纵条, 两侧缘自肩胛到翅后胛之前具界限明显的黄色纵条和较长淡黄色毛; 小盾片棕至棕黄色, 黄色毛较长; 侧板黑色, 光亮, 2 个黄斑分别位于前足基节上方及腹侧片上, 侧板被黄毛。腹部黑色, 具 1 对黄斑和 3 条黄横带, 所有横带均达侧缘; 第 2 背板两侧自前角至背板中部各具 1 长形黄色斜斑; 第 3、4 背板前缘各具黄色横带, 第 4 背板后缘横带黄至棕黄色, 正中向前稍突出呈三角形; 第 5 背板前缘亦为黄色。足红黄色, 基节、转节及腿节大部分黑色, 大部分被淡色短毛。翅较长, 略染淡棕色, 前半部深棕色。平衡棒暗棕色, 端部黄色。

**雌性** 额较狭, 两侧黄色, 正中黑褐色斑自触角基部伸至头顶呈葫芦状, 额毛黄色。共检查 10 号标本:

北京(百花山, 1200m, 1973.V.30, 4 个)、河北(小五台山南台, 1300-2300m, 1964.VII.3-5, 4 个)、山西(五台镇海寺, 1964.VI.14, 1 个)、辽宁(凤城, 1962.VI.10, 1 个)。

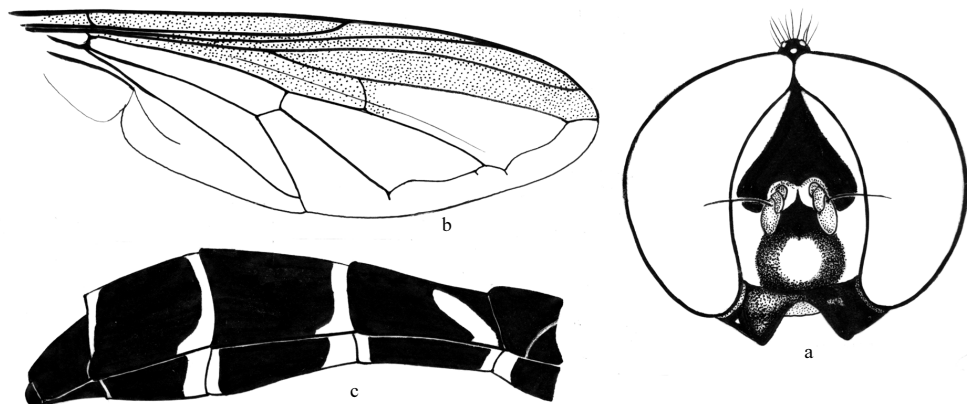


图 72 棕翅囊食蚜蝇 *Doros conopseus* (Fabricius)

a. 头部 (前面观) (head in frontal view) b. 翅 (wing) c. 腹部 (背面观) (abdomen in dorsal view)

分布 北京、河北、山西、辽宁；原苏联，蒙古国，日本；欧洲。

## 23. 垂边食蚜蝇属 *Epistrophe* Walker, 1852

*Epistrophe* Walker, 1852: 242. Type species: *Epistrophe conjungens* Walker, 1852 (mon.) [= *grossulariae* (Meigen, 1822)].

*Lagenosyrphus* Mik, 1897: 64. Type species: *Syrphus leiophthalmus* Schiner et Egger, 1853.

*Eristalosyrphus* Matsumura, 1918: 15. Type species: *Eristalosyrphus griseofasciatus* Matsumura, 1918.

*Zimaera* Hipparia, 1968: 69. Type species: *Zimaera euchromus* Kowarz, 1885.

*Stackelbergina* Violovitsh, 1979: 190. Type species: *Stackelbergina amicarum* Violovitsh, 1979 [= *leiophthalma* (Schiner et Egger, 1853)].

*Epistrophella* Dušek et Laska, 1967: 368 (Peck, 1988: 19, Knutson et al. as subgenus). Type species: *Syrphus euchromus* Kowarz, 1885.

**属征** 体中至大型，通常粗壮，有时很细。复眼通常裸，极少数种复眼上半部密覆短毛。腹侧片上、下毛斑后部狭联合或明显分离；后胸腹板具毛或裸。腹部宽卵形或两侧几乎平行，侧缘下垂。后足基节中后端角仅少数种具毛簇。

**分布** 东洋区，古北区，新北区及澳洲区。

我国有描述的种类共 9 种，其中 5 种有标本。

### 种 检 索 表

1. 颜棕黄至棕红色，正中具黑褐色纵条..... 4  
 颜全黄色，无黑色纵条，有时中突暗色..... 2
2. 复眼被短密毛；腹部具 3 条灰黄色狭带..... 灰带垂边食蚜蝇 *E. griseocincta*  
 复眼裸；腹部第 2 背板具 1 对大黄斑，第 3、4 背板具黄横带..... 3
3. 足全黄色，仅后足跗节背面具黑斑；触角棕黄色；芒黑色..... 环跗垂边食蚜蝇 *E. annularis*  
 足主要棕黄或棕红色，腿节基部黑色；前足跗节中部 3 节色暗，后足跗节黑色；触角全黑色.....  
 ..... 离缘垂边食蚜蝇 *E. grossulariae*
4. 颜两侧下方、口缘及颊黑色..... 条缘垂边食蚜蝇 *E. nigroepistomata*  
 颜黄色，颜中突至口缘亮黑色，其余部分黄色..... 宽带垂边食蚜蝇 *E. horishana*

### (101) 环跗垂边食蚜蝇 *Epistrophe annularis* (Stackelberg, 1918)

*Syrphus annularis* Stackelberg, 1918: 2155.

*Epistrophe annularis* (Stackelberg, 1918): Peck, 1988: 19; Sun, 1992: 1100; Huang et al., 1996: 143.